

МОСКОВСКИЙ ГУМАНИТАРНО-ЭКОНОМИЧЕСКИЙ ИНСТИТУТ  
ТВЕРСКОЙ ФИЛИАЛ

Факультет экономики и управления

Кафедра менеджмента

**Методические рекомендации  
по написанию курсовой работы для бакалавров по  
направлению подготовки  
38.03.02 Менеджмент профиль «Управление человеческими  
ресурсами»**

направление 38.03.02 Менеджмент

Профиль:

- Управление человеческими ресурсами

Тверь 2015

Методические указания по организации, выполнению и защите курсовой работы. Направление 38.03.02. – «Менеджмент», профиль «управление человеческими ресурсами».

Методические указания содержат общие положения, основные требования к структуре, содержанию и оформлению порядку организации выполнения и защиты, а также обеспечения научного руководства работой.

Методические указания предназначены для обучающихся факультета экономики и управления, обучающихся по направлению «Менеджмент», профиль:

- управление человеческими ресурсами

Методические указания соответствуют требованиям федерального государственного образовательного стандарта к результатам освоения основных образовательных программ подготовки бакалавров по направлению 38.03.02. «Менеджмент».

Разработчики методических указаний:

кандидат технических наук, доцент

Дресвянкин В.В.

**СОДЕРЖАНИЕ**

1. ЦЕЛЬ НАПИСАНИЯ КУРСОВОЙ РАБОТЫ	4
2. ОСНОВНЫЕ ТРЕБОВАНИЯ, ПРЕДЪЯВЛЯЕМЫЕ К КУРСОВЫМ РАБОТАМ	5
3.ЭТАПЫ НАПИСАНИЯ КУРСОВОЙ РАБОТЫ	5
4. ПОДБОР И ОБРАБОТКА СТАТИСТИЧЕСКИХ ДАННЫХ	8
5. РЕКОМЕНДАЦИИ ПО НАПИСАНИЮ КУРСОВОЙ РАБОТЫ	8
6. ТИПИЧНЫЕ ОШИБКИ, ВСТРЕЧАЮЩИЕСЯ ПРИ НАПИСАНИИ КУРСОВОЙ РАБОТЫ	9
7.ПОРЯДОК ОФОРМЛЕНИЯ КУРСОВОЙ РАБОТЫ	10
8. ЗАЩИТА И ТРЕБОВАНИЯ К ОЦЕНКЕ КУРСОВОЙ РАБОТЫ	10
9. Приложения	12

## I. ЦЕЛЬ НАПИСАНИЯ КУРСОВОЙ РАБОТЫ

Курсовая работа имеет целью углубить знания по важным проблемам в области управления, научить студентов самостоятельно применять полученные знания при подготовке научно-аналитических материалов, привить навыки самостоятельного проведения научных исследований и теоретического обоснования принимаемых решений в социально-экономической сфере.

В результате написания курсовой работы могут формироваться следующие компетенции, определенные ФГОС:

*общекультурные:*

- умение анализировать и оценивать исторические события и процессы (ОК-4);
- владение культурой мышления, способностью к восприятию, обобщению и анализу информации, постановке цели и выбору путей ее достижения (ОК-5);
- способность находить организационно-управленческие решения и готовность нести за них ответственность (ОК-8);
- умение использовать нормативно-правовые документы в своей деятельности (ОК-9);
- способность анализировать социально значимые проблемы и процессы (ОК-13);
- владение основными методами, способами и средствами получения, хранения, переработки информации, навыками работы с компьютером как средством управления информацией (ОК-17);
- способность работать с информацией в глобальных компьютерных сетях и корпоративных информационных системах (ОК-18);

*профессиональные:*

- способность использовать основные теории мотивации, лидерства и власти для решения управленческих задач (ПК-4);
- способность эффективно организовать групповую работу на основе знания процессов групповой динамики и принципов формирования команды (ПК-5);
- способность к анализу и проектированию межличностных, групповых и организационных коммуникаций (ПК-7);
- владеть методами управления проектами и готовностью к их реализации с использованием современного программного обеспечения (ПК-20);
- знание современных концепций организации операционной деятельности и готовностью к их применению (ПК-22);
- способность оценивать воздействие макроэкономической среды на функционирование организаций и органов государственного и муниципального управления (ПК-27);
- способность выбирать математические модели организационных систем, анализировать их адекватность, проводить адаптацию моделей к конкретным задачам управления (ПК-32);
- владеть средствами программного обеспечения анализа и количественного моделирования систем управления (ПК-33);
- умение проводить аудит человеческих ресурсов и осуществлять диагностику организационной культуры (ПК-37);
- способность проводить оценку инвестиционных проектов при различных условиях инвестирования и финансирования (ПК-43);
- умение находить и оценивать новые рыночные возможности и формулировать бизнес идею (ПК-48).

## **II. ОСНОВНЫЕ ТРЕБОВАНИЯ, ПРЕДЪЯВЛЯЕМЫЕ К КУРСОВЫМ РАБОТАМ**

Написание курсовой работы является одной из важных форм самостоятельной творческой работы студента, которая способствует более глубокому овладению учебных дисциплин, пониманию научных основ экономической политики государства в современных условиях, углублению знаний и навыков по избранной специальности.

В курсовой работе на высоком научном и методическом уровне должны быть раскрыты вопросы выбранной темы.

Курсовая работа пишется самостоятельно, доступным языком, призвана вырабатывать навыки работы с литературой, знакомит с требованиями по написанию и оформлению выдержек и сносок из учебников, книг и пособий, прививает интерес к научным исследованиям.

В курсовой работе должны быть широко использованы первоисточники: труды российских и зарубежных экономистов; статистические данные, опубликованные в периодических изданиях, справочниках; фактический материал.

Для курсовой работы по общетеоретическим проблемам особое значение имеет определение логической структуры в соответствии с научным методом исследования. Обязательным требованием к курсовой работе является отражение в ней экономического аспекта темы.

## **III. ЭТАПЫ НАПИСАНИЯ КУРСОВОЙ РАБОТЫ**

Процесс подготовки и защиты курсовой работы состоит из ряда последовательных этапов: выбор темы и согласование ее с научным руководителем; подбор литературы; оформление организационных документов; изучение требований к оформлению работы; изучение подобранной литературы; написание работы; защита работы.

Перечисленные этапы не равнозначны по своей сложности и по количеству затрачиваемого времени на выполнение каждого этапа подготовки курсовой работы.

### **3.1. Выбор темы**

Выбор темы начинается с ознакомления с тематикой, разработанной кафедрой, после чего выбирается интересующая тема.

В случае избрания студентом темы, материал которой еще не изучался, последний самостоятельно и углубленно изучает соответствующий раздел дисциплины, учебные пособия, рекомендованную литературу, после чего приступает к разработке выбранной темы.

Рекомендованные кафедрой темы выбираются студентами с учетом исключения их повторения в учебной группе.

### **3.2. Подбор литературы**

Правильный подбор экономической и другой специальной литературы в значительной мере определяет качество написания курсовой работы.

Подбор литературы рекомендуется начать с выяснения места темы в изучаемой дисциплине. С этой целью необходимо ознакомиться с учебной программой, просмотреть планы практических занятий, рекомендованную к ним обязательную и дополнительную литературу.

Знакомиться с литературой целесообразно в следующей последовательности: нормативные документы (законы и подзаконные акты), научные издания (книги и периодические издания), статистические данные. Знакомиться с источниками следует в

порядке, обратном хронологическому, то есть вначале целесообразно изучить самые свежие публикации, затем – прошлогодние, потом – двухгодичной давности и т.д.

При подборе нормативно-правовых актов целесообразно использовать возможности тематического поиска документов в справочной правовой системе «Гарант», а также в других справочных системах («Консультант», «Кодекс» и др.). Эти справочно-информационные системы облегчают тематический поиск документов, а также позволяют быстро найти документ при наличии информации об органе, принявшем документ, дате принятия, номере документа. Кроме того, документы в данных электронных системах, как правило, содержат комментарии и ссылки на другие нормативные акты. Недостатком использования данных систем является то, что версии этих документов не являются официальными, и поэтому иногда содержат ошибки. Следовательно, получив первичную информацию при помощи справочно-информационных систем, достоверность данных следует подтвердить по официальным источникам.

Книги и статьи следует подбирать с использованием систематических указателей литературы в методических кабинетах кафедр, библиотеках вуза и города. При изучении периодических изданий лучше всего использовать последние за год номера журналов, в которых помещается указатель статей, опубликованных за год.

Можно рекомендовать следующую последовательность действий, помогающую почерпнуть главное в любом издании, не читая его целиком. Информация анализируется в следующем порядке: заглавие; фамилия автора; наименование издательства (или учреждения, выпустившего книгу); время издания; количество изданий (первое, второе и т.д.); аннотация; оглавление; введение или предисловие; справочно-библиографический аппарат (список литературы, указатели и т.д.); иллюстративный материал и первые предложения абзацев в представляющих интерес главах.

Наименование издательства может содержать информацию о качестве опубликованного материала. Современные книжные издательства специализируются на определенной тематике и предъявляют разные требования к качеству работ. Например, среди издательств, специализирующихся на экономической литературе, широко известны такие, как «Финансы и статистика», «ИНФРА-М», ЮНИТИ, штат которых укомплектован высококвалифицированными сотрудниками, обеспечивающими качественную подготовку к изданию наиболее интересных и актуальных работ.

Если книга выпущена учреждением, то она, как правило, отражает взгляды какой-то школы. Анализ такой книги исследователем должен быть направлен на поиск новых положений. Однако их следует оценивать критически.

Время издания отражает особенности того исторического периода, в которых писалась книга.

Аннотация помещается в начале книги и содержит, как правило, раскрытие цели подготовки издания и характеристику потенциального круга читателей.

Во введении или предисловии наиболее часто раскрываются причины анализа исследуемых проблем, более подробно раскрывается цель книги.

Справочно-библиографический аппарат позволяет судить об обоснованности положений, выдвигаемых автором. Следует просмотреть список литературы, приводимый в конце издания, а также библиографические ссылки в тексте. Изучив список литературы, могут получить информацию о проведенных исследованиях в изучаемой области. Иллюстративный материал в представляющих интерес главах позволяет в кратчайший срок уяснить основные положения по исследуемым проблемам. Наличие рисунков, графиков, схем, как правило, свидетельствует о высоком качестве проработки автором изучаемых проблем.

Поскольку первое предложение, как правило, отражает основную мысль абзаца, то для уяснения смысла текста в целом достаточно прочитать начальные предложения.

При наличии достаточного времени вызвавший интерес материал изучается более внимательно с необходимыми пометками. При необходимости сведения могут быть выписаны или ксерокопированы.

В ходе изучения литературы необходимо сразу же составлять библиографическое описание отобранных изданий, которое производится в строгом соответствии с порядком, установленным для библиографического описания произведений печати. На основании произведенных записей составляется список литературы.

### 3.3. Изучение подобранной литературы, составление плана курсовой работы

План является основой курсовой работы. От того, насколько качественно он составлен, зависит структура, содержание, логическая взаимосвязь рассматриваемых проблем.

Наиболее оптимален план, состоящий из введения, трех глав, заключения, списка литературы и приложений (при необходимости). Вопросы должны быть сформулированы кратко и выражать самые существенные аспекты темы.

Содержание курсовой работы должно отразить:

- научное понимание сущности рассматриваемого в работе экономического явления или процесса, объективные причины его возникновения и развития;
- основные формы их проявления в современных условиях.

План курсовой работы должен быть согласован и утвержден научным руководителем.

### 3.4. Особенности работы с литературой

Основой научного исследования, написания курсовой работы является предварительное изучение основ библиографии – области деятельности, главной общественной функцией которой является целенаправленная передача читателям информации о произведениях печати.

Ориентировочные сведения можно почерпнуть в библиотечных каталогах. Различают два вида каталогов: читательские (справочно-рекомендательные) и служебные (литература секретная и для служебного пользования), в которых содержатся полностью сведения обо всех книгах, находящихся в фондах данной библиотеки, а также в журналах, газетах и т.п. По группировке материалов читательские каталоги делятся на несколько разделов: алфавитные, систематические, предметные и др.

**Алфавитный каталог** содержит описание книг, расположенных в порядке алфавита фамилий авторов или заглавий книг (авторы которых не обозначены).

**Систематический каталог** является основным в библиотеках, содержит библиографическое описание книг по отраслям знаний в соответствии с их содержанием.

**Предметный (тематический) каталог** – определяет литературу по конкретной теме, проблеме или вопросу.

Работу с научной литературой целесообразно построить в следующем порядке:

1. общее ознакомление с произведением в целом по оглавлению и беглый просмотр книги, статьи, рукописи, архивного материала и т.п.;
2. выборочное чтение материала, применительно к тематике курсовой;
3. чтение в порядке последовательного расположения материала и глубокого изучения наиболее важного текста;
4. составление плана прочитанного материала, конспекта или тезисов, систематизация сделанных выписок;
5. оформление новой информации на различного рода носителях;
6. повторное чтение материала и сопоставление его с другими источниками информации;

7. чтение с одновременным использованием различных справочных материалов: энциклопедий, карточек и т.п.

Наиболее распространенной и приемлемой формой накопления научной информации являются записи различного рода при чтении книг, журналов, газет, других источников письменной информации.

Приемы записей, выполняемых при чтении книг и других публикаций, включают:

1. записи в виде дословной выдержки из какого-либо текста с указанием источника информации и автора цитаты;
2. записи в свободном изложении, с точным сохранением содержания источника и автора;
3. перенесение на вкладных чистых листах прозрачной бумаги чертежей, таблиц, схем, графиков и т.д.;
4. составление конспекта по материалам прочитанной книги, статьи и т.п.;
5. выделение и подчеркивание смысловых выражений, цитат, фраз на собственном экземпляре книги, журнала, газеты;
6. запись цитат с собственными комментариями, применительно к теме исследования;
7. дословные записи в виде цитат, приемов образной речи, литературных оборотов, афоризмов;
8. ксерокопирование текста;
9. изложение своих замечаний по прочитанному материалу в виде конспективных записей;
10. данные об источнике информации (автор, название, издательство, год, стр.).

Выписки можно делать своими словами. Особенно важные места рекомендуется записать дословно, например, высказывание авторов по той или иной принципиальной проблеме, или точку зрения известного экономиста по дискуссионному вопросу. При дословных выписках обязательно нужно делать пометку, кто автор, как называется работа, издательство, год издания, страницы.

Целесообразно каждый выписанный абзац озаглавить соответствующей проблемой. Это поможет сгруппировать материал по разделам или вопросам курсовой работы.

#### **IV. ПОДБОР И ОБРАБОТКА СТАТИСТИЧЕСКИХ ДАННЫХ**

Статистические данные являются ценными только в том случае, если они подтверждают (опровергают) гипотезу, или с их помощью делаются какие-либо выводы и обобщения.

Наряду с официальными статистическими сообщениями, опубликованными в печати, можно также использовать фактические данные из книг, брошюр, газетных или журнальных статей (ссылка на источник обязательна).

Не следует приводить большое количество цифрового материала. Наиболее оптимальным является представление его в виде 2–3 таблиц, графиков или диаграмм с пояснениями, анализом и выводами. Таблицы, графики, диаграммы должны быть пронумерованы, озаглавлены и иметь ссылку на источник. Приводимые в таблице данные должны иметь одинаковую степень округления, например, 0,1 или 1,0.

#### **V. РЕКОМЕНДАЦИИ ПО НАПИСАНИЮ КУРСОВОЙ РАБОТЫ**

Общий объем курсовой работы не должен быть менее 25 и более 35 страниц компьютерного текста. В данный объем не включаются приложения.

При выполнении курсовой работы необходимо:



- строго соблюдать план;
- отработать логическую структуру каждого вопроса;
- систематизировать сделанные выписки в соответствии с планом;
- своевременно сдать курсовую работу для проверки научному руководителю (в учебную часть факультета).

Представление курсовой работы в определенные кафедрой сроки обеспечивает ее своевременную проверку научным руководителем и возможность качественной доработки.

### ***Квалификационные признаки основных структурных разделов курсовой работы:***

**Во введении** курсовой работы обосновывается актуальность и (или) причина выбора данной темы, ставятся цели исследования. Основное предназначение введения – это подготовка читателя к пониманию проблематики темы курсовой работы. В нем может даваться краткий анализ научных источников по избранной автором теме. Цель такого анализа – показать насколько данная тема актуальна и освещена в научной литературе. Кроме того, во введении, как правило, определяются предмет исследования, его цель, а также решаемые задачи. Количество и содержание решаемых задач должно соответствовать названию и содержанию глав, параграфов. Объем введения не должен превышать 2-3 страниц.

**В основной части** раскрываются сущностные основы, структурные и динамические аспекты исследуемого явления или процесса, дается их теоретическое обоснование с широким использованием специальной литературы и статистических материалов.

Рассмотрение каждого вопроса завершается выводом, в котором дается экономическая оценка исследуемого вопроса, осуществляется логический переход к последующему изложению. Объем основной части – до 30 страниц.

Основная часть курсовой работы, как правило, состоит из трех глав (разделов).

*В первой главе (разделе)* рассматривается сущность и теоретические основы исследуемого экономического явления или процесса. Выявляются их предпосылки, условия развития, характеризуется структура (или классификация), анализируются показатели и экономическая значимость.

*Во второй главе (разделе)* характеризуются состояние, динамика, проблемы, а также тенденции развития исследуемого явления или процесса (как правило, за последние несколько лет). Выявляются и оцениваются отклонения практики от теории, устанавливаются положительные и негативные тенденции.

*В третьей главе (разделе)* описываются способы устранения или ослабления негативных тенденций, при этом формулируются конкретные рекомендации.

**В заключении** подводятся итоги исследования, формулируются краткие, самостоятельные выводы по содержанию работы. Как правило, содержательный аспект заключения определяется поставленной в работе целью и сформулированными задачами. Рекомендуемый объем заключения – 2-3 страницы.

Научный руководитель проводит со студентом разбор курсовой работы, дает рекомендации по ее переработке, указывает на типичные ошибки (недостатки), встречающиеся при ее выполнении.

## **VI. ТИПИЧНЫЕ ОШИБКИ, ВСТРЕЧАЮЩИЕСЯ ПРИ НАПИСАНИИ КУРСОВОЙ РАБОТЫ**

Главным недостатком первоначального варианта курсовой работы является его поспешное выполнение и небрежное оформление.

Довольно часто в работе допускается дословное списывание материала (через абзац и при этом без всякой связи) из учебников, учебных пособий, брошюр, журнальных статей и т.п. Нередко используются устаревшие источники более чем пятилетней давности. Встречаются грубые грамматические ошибки, ошибки в цитировании. Теоретический материал зачастую преподносится бездоказательно, излагается абстрактно, схематично, тезисно и без связи с практикой.

Статистические данные даются без анализа и сопоставления, за небольшой период (1–2 года), недостаточно, или, напротив, в таком объеме, что они заслоняют теорию.

Содержание иногда не соответствует плану, последовательность изложения нарушается, вопросы не озаглавливаются в соответствии с пунктами плана. Отдельные теоретические положения могут противоречить друг другу. Используемая литература не полностью находит отражение в списке. Иногда список литературы отсутствует или составлен с грубыми нарушениями ГОСТа. Не делаются ссылки на первоисточники и статистический материал.

После устранения недостатков подготавливается окончательный вариант курсовой работы. Недопущение вышеперечисленных и других ошибок в первом варианте значительно повышает качество работы и свидетельствует о выработке студентом навыков самостоятельного научного поиска и оформления его результатов.

## **VII. ПОРЯДОК ОФОРМЛЕНИЯ КУРСОВОЙ РАБОТЫ**

Курсовая работа готовится в одном экземпляре.

Курсовая работа оформляется только на лицевой стороне белой бумаги стандартного формата А4 (210 x 297 мм). Каждая страница основного текста и приложений должна иметь поля: левое – 30 мм, верхнее – 20 мм до основного текста, правое – 10 мм, нижнее – 25 мм. .

При подготовке курсовой работы – в основном тексте шрифт 14 пт, Times New Roman, междустрочный интервал полуторный.

Все страницы курсовой работы нумеруются арабскими цифрами по порядку от титульного листа до последнего без пропусков и повторений. Нумерация страниц производится снизу по центру. Первой страницей считается титульный лист, на котором номер не ставится. Нумерация страниц с проставлением номера начинается с первой страницы введения. Перечень принятых сокращений при необходимости может быть вставлен между титульным листом и планом (оглавлением). При этом он не нумеруется. Ссылки на источники информации оформляются постраничные, их нумерация начинается на каждой странице.

## **VIII. ЗАЩИТА И ТРЕБОВАНИЯ К ОЦЕНКЕ КУРСОВОЙ РАБОТЫ**

Студенты должны быть готовы к тому, что на защите курсовой работы будут предъявлены следующие требования:

1) глубокая теоретическая проработка исследуемых проблем на основе анализа экономической литературы;

2) умелая систематизация цифровых данных в виде таблиц, графиков с необходимым анализом, обобщением и выявлением тенденций развития экономических явлений;

3) критический подход к изучаемым фактическим материалам в целях поиска резервов повышения эффективности экономической деятельности;

4) аргументированность выводов, обоснованность предложений и рекомендаций;

5) литературное, логически последовательное и самостоятельное изложение материала;

6) оформление материала в соответствии с установленными требованиями.

Единые требования к работе не исключают, а предполагают широкую инициативу и творческий подход к разработке каждой темы.

К защите студент должен внимательно ознакомиться с замечаниями руководителя, подготовиться к ответу на основные вопросы темы, а также на вопросы, связанные с замечаниями. Студент обязан хорошо ориентироваться в содержании представленной работы, знать литературу, которую он использовал.

Защита состоит из краткого доклада (5-7 минут), в котором должны найти отражение предмет исследования и доказательная аргументация защищаемых положений.

Оценка выставляется на основе рецензии и по результатам защиты.

Оценку **«отлично»** получают студенты, в работах которых наряду с выполнением вышеназванных требований дается самостоятельный анализ теоретического и фактического материала, проведено творческое исследование экономических процессов, формулируются аргументированные самостоятельные выводы и интересные предложения.

Оценка **«хорошо»** выставляется, если работа, выполнена на высоком теоретическом уровне, полно и всесторонне освещает вопросы темы, отличается глубиной изложения материала, содержит разные взгляды по раскрываемым вопросам и оформлена в соответствии с установленными требованиями.

Оценка **«удовлетворительно»** - если в работе в основном правильно освещены вопросы темы, не допущено грубых ошибок по оформлению.

Оценка **«неудовлетворительно»** выставляется во всех остальных случаях.

Лучшие курсовые работы после необходимой доработки могут быть представлены для участия в конкурсах научных работ. Их можно рекомендовать в качестве докладов на научных конференциях, для выступлений на семинарских занятиях.

Кроме того, курсовая работа, как правило, является основой для написания выпускной квалификационной работы.

**Образец оформления титульного листа курсовой работы**

**МОСКОВСКИЙ ГУМАНИТАРНО-ЭКОНОМИЧЕСКИЙ ИНСТИТУТ**  
ФАКУЛЬТЕТ ЭКОНОМИКИ И УПРАВЛЕНИЯ  
КАФЕДРА МЕНЕДЖМЕНТА

**КУРСОВАЯ РАБОТА**  
по учебной дисциплине «Маркетинг»

**Тема: «Разработка и обоснование инновационного проекта»**

**Руководитель:** профессор  
кафедры Вотяков Константин  
Александрович, кандидат  
экономических наук, доцент

**Выполнил:** студент группы МО-31  
Иванов Иван Иванович

**Оценка**

-----

**Защищена**

«\_\_» апреля 2015 г.

Москва – 2015

**Вариант оформления 2-й страницы курсовой работы**  
**ОГЛАВЛЕНИЕ**

Введение.....	3
Глава 1. Теоретические основы исследования инновационных проектов	5
1.1. Сущность и характеристика инновационного проекта.....	5
1.2. Этапы разработки инновационного проекта.....	10
Глава 2. Анализ инновационной деятельности ООО «ТТТ».....	15
2.1. Характеристика деятельности предприятия.....	15
2.2. Анализ основных элементов инновационной системы предприятия.....	20
Глава 3. Совершенствование инновационной деятельности ООО «ТТТ»	25
3.1. Мероприятия по улучшению инновационной деятельности.....	30
3.2. Обоснование инновационного проекта.....	33
Заключение.....	34
Список литературы.....	35
Приложения.....	36

## Пример оформления библиографического аппарата

### Пример ссылки на научные исследования

*Родионов Ю.Н.* Эффективность использования бюджетных средств по обеспечению национальной безопасности Российской Федерации в современных условиях: Автореф. дис. ... канд. экон. наук. М.: ВУ, 2014. С.5. **(С.5. в данном случае указывает на то, что цитата приводится с 5 страницы. В списке литературы указывается общее количество страниц в работе. Например: 24 с.)**

### Пример ссылки на научные труды и книги

*Фарамазян Р.А., Борисов В.В.* Военно-экономические аспекты национальной безопасности. М.: Полиграфия, 2014. С.170-171. **(так оформляется ссылка на дословное воспроизведение текста).**

См.: *Цымбал В.А.* Военная безопасность России: замыслы и реалии. М.: Доброе слово, 2000. С.15. **(См.: - в данном случае указывает, на то, что заимствована мысль или более подробную информацию по данной проблеме можно почерпнуть в указанном источнике).**

См., например: *Ашев У.С.* Роль экономики в современную эпоху. М.: Прогресс, 2013. С.78.

### Пример ссылки на многотомные издания

*Энгельс Ф.* Диалектика природы // К.Маркс и Ф.Энгельс. Сочинения. М., 2013. Т.20. С. 540-544.

*Ленин В.И.* С чего начать // Ленин В.И. ПСС. М., 1959. Т. 5. С.7.

### Пример ссылки на журналы

*Семизоров И.Н.* Несколько сценариев глобального кризиса // На Невском. 2013. № 11. С.3.

### Пример ссылки на газеты

Экономика XXI века. Вся правда: Интервью с К.Вотьяковым// Независимая газета. 2010. 14 сент. (страница указывается в том случае, если в ней более 8 страниц).

### Пример ссылки на электронные издания

*Кара-Мурза С.Г.* Тысячелетие любви или страха? // Русский дом. <http://www.russ.ru/politics/20021101-bau.html>

### Пример ссылки на словари

*Даль В.* Толковый словарь живого великорусского языка. М.: Азбуковик, 1955. Т. IV. С.401.

### Пример ссылки на законодательные акты

ФЗ РФ «О борьбе с терроризмом» от 25.07.1998 г. № 130-ФЗ // Собрание Законодательства РФ. 2010. № 31. Ст. 3808.

### Пример ссылки на иностранные издания

*Laquer W.* The Terrorism Reader: A Historical Anthology / Ed. By Walter. L., 1975. P.75.

**Пример оформления таблиц**

Таблица 1

Возрастная структура производственного оборудования в России, (%)

Срок использования оборудования	Год		
	1990 г.	2000 г.	2007 г.
до 5 лет, %	2 9,4	4 ,7	0 ,7
6-10 лет, %	2 8,3	1 0,6	5 ,8
11-15 лет, %	1 6,5	2 5,5	2 2,0
16-20 лет, %	1 0,8	2 1,0	2 4,6
более 20 лет, %	1 5,0	3 8,2	4 6,9

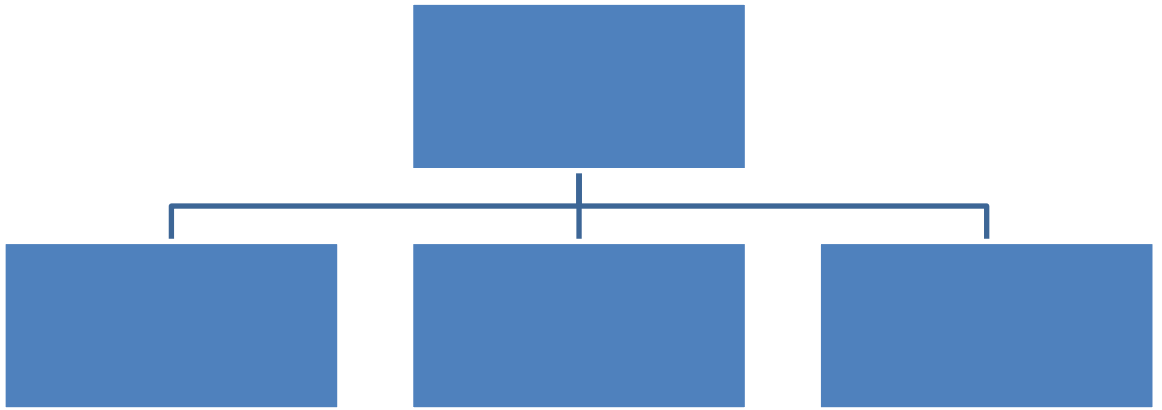
**Пример оформления рисунков**

Рис. 1. **Бюджетная система Российской Федерации**